

ÍNDEX

1.- INTRODUCCIÓ	2
2.- SITUACIÓ GEOGRÀFICA.....	3
3.- ANTECEDENTS.....	4
3.1.-ANTECEDENTS ARQUEOLÒGICS	4
3.2.-ANTECEDENTS HISTÒRICS.....	6
4.- METODOLOGIA	9
5.-DESCRIPCIÓ DELS TREBALLS REALITZATS I RESULTATS OBTINGUTS.....	10
6.- CONCLUSIONS.....	14
7.- BIBLIOGRAFIA	15

Annex 1. Planimetria

Annex 2. Inventari fotogràfic

1. INTRODUCCIÓ.

La següent memòria presenta els resultats i les conclusions de la intervenció arqueològica efectuada als núm. 24-30 del carrer dels Assaonadors i 2-6 del carrer dels Flassaders de la ciutat de Barcelona (Barcelonès).

Els treballs arqueològics es varen efectuar entre els dies 24 de febrer i 3 de març de 2010, sota la direcció de l'arqueòleg de l'empresa CODEX-ARQUEOLOGIA I PATRIMONI, Emiliano Hinojo García, d'acord amb la corresponent resolució dictada pel Director General del Patrimoni Cultural de la Generalitat de Catalunya, la qual autoritzava la intervenció arqueològica. La realització de l'obra i el finançament dels treballs arqueològics han anat a càrrec de l'empresa ISOLUX INGENIERIA S.A.

Les tasques arqueològiques han consistit en el seguiment dels rebaixos de terres d'una rasa i un pou de registre per fer una estesa de fibra òptica. La rasa, al tram del carrer dels Assaonadors, presentava unes mides de 15,80 m de llargada, uns 0,30 m d'amplada i una fondària de 0,40 m. Pel que fa a la rasa efectuada al carrer dels Flassaders tenia una llargària de 18,95 m, una amplada de 0,30 m i una fondària de també uns 0,40 m. A l'extrem sud d'aquest tram, ja al carrer de la Princesa, es va realitzar un sondeig on es va instal·lar un pou de registre d' 1 m de llargada, 0,93 m d'amplada i 0,60 m de fondària.

L'objectiu que es plantejava en aquesta intervenció era delimitar la presència de restes arqueològiques que podien aparèixer i quedar afectades pel projecte, així com l'excavació i documentació d'aquestes. En aquest sentit cal dir que els resultats de la intervenció han estat negatius quant a la documentació de restes arqueològiques.

El projecte d'intervenció i la supervisió dels treballs han estat realitzats pel Servei d'Arqueologia del Museu d'Història de Barcelona (MUHBA).

2. SITUACIÓ GEOGRÀFICA.

L'actuació es troba al terme municipal de Barcelona, comarca del Barcelonès, a la zona corresponent al carrer dels Assaonadors núm. 21-30 i al carrer dels Flassaders núm. 2-6, que es localitzen al Districte de Ciutat Vella, a la part oriental del barri de La Ribera.

Les seves coordenades són: UTM 31N/ED 50 E(X) 431612.78 m i N(Y) 4582144.72 m. L'alçada sobre el nivell del mar seria aproximadament de 5 m.

3. ANTECEDENTS.

3.1. ANTECEDENTS ARQUEOLÒGICS.

L'activitat arqueològica d'aquesta zona, fins a l'excavació del Mercat del Born, s'havia caracteritzat bàsicament en un seguit d'intervencions d'urgència de petites o mitjanes dimensions, centrades en l'obertura de trams de carrers o solars a causa de la remodelació urbanística que està patint aquest barri en els darrer anys.

De les darreres intervencions que s'han realitzat als voltants de la zona afectada per la intervenció destaquem les següents:

1-L'excavació de la plaça Comercial, realitzada l'any 1991 i dirigida pels arqueòlegs Robert Farré i Dolors Serra. En aquesta intervenció, motivada per la construcció d'un aparcament subterrani, es va documentar part de l'antic barri de la Ribera, on destaca el carrer Gensana, part dels carrers dels Dies Feiners i Bonaire, i un petit tram del Rec Comtal. Sota els nivells inferiors va aparèixer part de la necròpolis baix-imperial.

2-La intervenció al parc de la Ciutadella, l'any 1991, dirigida per Tona Majó i Emília Pagès, motivada per la construcció d'un col·lector d'aigües. En aquest cas es va documentar part del convent de Santa Clara, algunes edificacions de l'antic barri així com un dels petits baluards situats entre els baluards del Rei i el de la Reina, en el que es va localitzar la porta d'entrada a la ciutadella i les restes d'un petit pont que salvava el fossar.

3-La intervenció dins del Mercat del Born, a l'any 1994, dirigida per Eulàlia Barrasetas i Josefa Huertas, motivada per la possible ubicació d'una facultat de la Universitat Pompeu Fabra. Dels sondeigs que es van realitzar es va documentar diverses estructures de l'antic barri de la Ribera.

4-La intervenció també a l'interior del Mercat realitzada al l'any 1998 i dirigida per Marta Fàbregas i Josefa Huertas, motivada per la possible construcció de la Biblioteca Provincial de Barcelona. D'aquesta intervenció destaca la troballa d'un tram del Rec i un pont.

5-Entre els anys 2001 i 2002 es va realitzar una intervenció arqueològica en extensió dins del Mercat, dirigida per Pere Lluís Artigues i Antoni Fernández Espinosa. Aquesta intervenció va estar motivada pel projecte que hi havia de construcció de la Biblioteca Provincial de Barcelona. Aquesta actuació s'ha convertit en la principal font de documentació del barri medieval ja que va posar al descobert una bona part de l'antic barri de La Ribera. L'excavació d'aquest indret ha permès documentar part de l'entramat urbà de l'època, on destaca la presència del Rec Comtal.

6- A l'any 2002 es va realitzar una intervenció al carrer Portal Nou 47 dirigida per Vanessa Camarassa, on es va documentar un mur de 4'80 metres d'ample que podria correspondre al mur de la muralla medieval de Barcelona dels segles XIII – XIV, o bé a una de les seves torres circulars del Portal Nou (una de les deu portes d'entrada de la muralla medieval).

7-Intervenció al Mercat de Santa Caterina, dirigida per J. Aguelo i J. Huertas entre els anys 1999 i 2003. En aquesta intervenció es van excavar les restes de l'antic convent de Santa Caterina, així com restes d'una necròpolis baix-imperial.

8-Al carrer d'Allada-Vermell es va realitzar a finals de l'any 2002 una intervenció dirigida per l'arqueòleg Emiliano Hinojo García. Es va practicar una rasa fins a la meitat sud del carrer amb la finalitat d'instal·lar el tub de les escombraries pneumàtiques. Es van documentar restes d'època baix-medieval fins a època moderna-contemporània.

9-Finalment, a l'any 2003 (UTE CODEX-ATICS) es va realitzar una

intervenció arqueològica des del carrer Carders fins al Mercat de Santa Caterina (RSU) on es van documentar restes de cronologia prehistòrica, baix-medieval i època contemporània a més d'una necròpolis baix-imperial.

3.2. ANTECEDENTS HISTÒRICS.

El barri de Ciutat Vella, des de l'antiguitat, s'ha caracteritzat per ser un espai creuat per diverses rieres, com la de Merdança o Sant Joan. Així doncs, juntament amb la poca altitud, es tractava bàsicament d'una zona d'aiguamolls poc apta per l'hàbitat o l'activitat agrícola.

L'espai que ocupen aquests carrers es trobava en època romana fora de la muralla de la *Colònia Iulia Augusta Faventia Paterna Barcino* a la zona del *Monts Taber*, situada a la zona pròxima a l'actual plaça de Sant Jaume, la fundació de la qual es data tradicionalment entre els anys 15 i 13 aC.

A l'interior del recinte emmurallat es distribuïen els edificis públics o de govern i les grans *domus* senyorials. En canvi a la zona exterior de la muralla o suburbana s'ubicaven les *villae* rústiques de producció agrícola, activitats que no estaven permeses a l'interior. També es localitzaven les zones de necròpolis que, situades a banda i banda de la Via Augusta, ocupaven les zones des de la Plaça de l'Àngel fins a Santa Maria del Mar. Aquest ús com a lloc d'enterrament continuarà durant època paleocristiana, amb l'aparició de petits recintes de culte.

L'ocupació esporàdica del territori continuarà sent minsa i dispersa fins a època alt-medieval. Des del segle X comença a ocupar-se la zona suburbana de forma no dispersa amb l'aparició de nous nuclis de població anomenats burgs o vilanoves, un d'ells es l'espai situat a ambdues bandes del camí que comunicava la porta de la muralla romana, situada a l'actual plaça de l'Àngel i la basílica de Santa Maria del Mar (construïda on abans es localitzava Santa

Maria de les Arenes), conegut com Vilanova de Mar. Per altra banda, un altre focus important estava situat als voltants del monestir de Sant Pere de les Puelles. També es documenten altres elements situats fora de la muralla com el port i mercadal.

D'aquesta època destaca la presència del Rec Comtal, amb una cronologia de finals del segle X i inicis del XII, que es convertirà en l'eix vertebrador d'aquesta part del barri. Aquesta canalització proveïa d'aigua potable a la població però també permetia els cultius de regadiu i el funcionament dels molins, però amb el temps es va utilitzar per altres activitats de caire artesà que necessitaven l'aigua per als seus processos de treball, com els assaonadors i tintorers. Posteriorment, es va convertir en una gran claveguera.

Quant a la seva trajectòria, entrava a Barcelona pel portal de Portal Nou, situat a les proximitats de la plaça de Sant Agustí Vell i es prolongava al llarg de la zona nord-est de la ciutat. La seva desembocadura es situaria a la zona ocupada actualment pel parc de la Ciutadella.

No és fins a finals del segle XI i inicis del segle XII, quan es comença a ocupar la zona de forma més sistemàtica, els documents parlen de terrenys ocupats bàsicament per horts i diverses construccions. A partir d'aquest moment, la construcció serà més prolífica però no arribarà al nivell de la resta de la ciutat.

A finals del segle XIII tota aquesta zona es trobava urbanitzada. Cal destacar la construcció de grans palaus al carrer Montcada i l'assentament dels diversos ordes eclesiàstics establerts a la zona, entre ells cal destacar els dominics que fundaren el Convent de Santa Caterina, el més gran de la ciutat de Barcelona. La construcció d'aquest convent va motivar una divisió molt clara de la ciutat, així com el canvi del traçat de diversos carrers, creant una illa dins de la xarxa urbana.

El barri continua creixent i poblant-se entre els segles XV i XVII, però la gran

modificació de la fisonomia de la ciutat i del Barri de La Ribera, en particular, es va produir un cop acabada la Guerra de Successió, a l'any 1714, amb la victòria de Felip V. La mort sense successor del rei Carles II provocà l'enfrontament de dos possibles successors: l'Arxiduc Carles d'Àustria i Felip d'Anjou de la casa dels Borbons. Catalunya es va posicionar al costat de l'arxiduc Carles, així com Mallorca, València i Aragó, per poder canviar la seva situació dins de la monarquia Hispànica, mentre que el regne de Castella ho fa per Felip d'Anjou.

La definitiva derrota a l'any 1714 va provocar el desmantellament de part del Barri de la Ribera, efectuat entre juliol de 1715 i finals del 1718, per tal de construir una Ciutadella militar amb l'objectiu de mantenir les defenses de la ciutat i per assegurar que aquestes no serveixin per a una nova rebel·lió. D'altra banda, també es va modificar el traçat de l'antic Rec comtal i cal assenyalar que un tram d'aquesta nova canalització es situaria sota l'actual carrer del Rec.

Cal dir que la zona on s'ha realitzat la intervenció es situa fora del perímetre de la muralla medieval, per tant ignorem si hi pot haver restes de construccions anteriors o posteriors a les dates assenyalades. En diferents gravats i planimetria d'època moderna apareixen construccions en la zona fora muralles, sense que es pugui determinar ni la seva ubicació exacta ni la seva funcionalitat, ni tampoc de si es tracta de representacions precises o bé de dibuixos sense massa objectivitat històrica.

4. METODOLOGIA

La intervenció arqueològica als carrers dels Assaonadors núm. 24-30 i dels Flassaders núm. 2-6, ha consistit en la realització de dues rases i un pou de registre que s'han excavat de forma manual (la pavimentació actual es va extreure prèviament amb un martell elèctric).

La fondària de les rases i el pou venia donada pel projecte d'infraestructura, on només calia rebaixar aproximadament uns 0,40 metres a les rases, i 0,80 m en el pou de registre.

En el cas de localitzar nivells arqueològics o estructures el seu enregistrament es realitzaria segons el mètode proposat per E.C. Harris mitjançant fitxes d'unitats estratigràfiques.

S'ha realitzat també la corresponent documentació fotogràfica i gràfica. Pel que fa a aquesta última, donats els resultats de la intervenció només s'ha dut a terme la situació de les rases i el pou de registre. Pel que fa a la documentació fotogràfica hem utilitzat el format digital.

Les directrius a seguir en aquesta intervenció han estat donades pel Museu d'Història de Barcelona (MUHBA). El codi de la intervenció és el **026/10**.

5. DESCRIPCIÓ DELS TREBALLS REALITZATS I RESULTATS OBTINGUTS

A continuació passem a descriure els treballs i els resultats obtinguts al llarg del seguiment arqueològic especificant les mesures, situació i orientació de les rases i el pou de registre. Seguidament es desenvoluparà la relació i descripció dels diferents nivells documentats, especificant la composició i relació entre ells.

Com ja hem comentat anteriorment, la intervenció va estar motivada per l'estesa del cable de fibra òptica. Per tant, les dimensions i fondàries de les rases estaven supeditades a les necessitats de l'obra, per aquest motiu no s'ha pogut esgotar l'estratigrafia fins arribar al terreny geològic.

La rasa presentava dos trams connectats entre si, el primer es va efectuar a la vorera del carrer dels Assaonadors, a uns 0,45-1,45 m de distància dels murs de façana. Aquest tram, amb una orientació NE-SW, presentava una llargada d'aproximadament 15,80 m, una amplada de 0,30 m i assolía una profunditat de 0,40 m.

El segon tram de la rasa es situava al carrer dels Flassaders, entre els números 2-6, a una distància de 0,35 m del mur de façana. Presentava una orientació NW-SE amb una llargada d'uns 18,95 m, una amplada de 0,30 m i una fondària d'un 0,40 m.

A l'extrem sud-est d'aquesta última es va realitzar un pou de registre, concretament a la vorera del carrer de la Princesa. Aquest presentava una amplada de 0,93 m, una llargària d' 1 m i una fondària de 0,60 m aproximadament.

Pel que fa a la seqüència estratigràfica documentada, en primer lloc es va enretirar mecànicament el nivell de pavimentació actual mitjançant un martell elèctric abans de començar la intervenció. Sota aquest paviment, d'uns 5 cm de

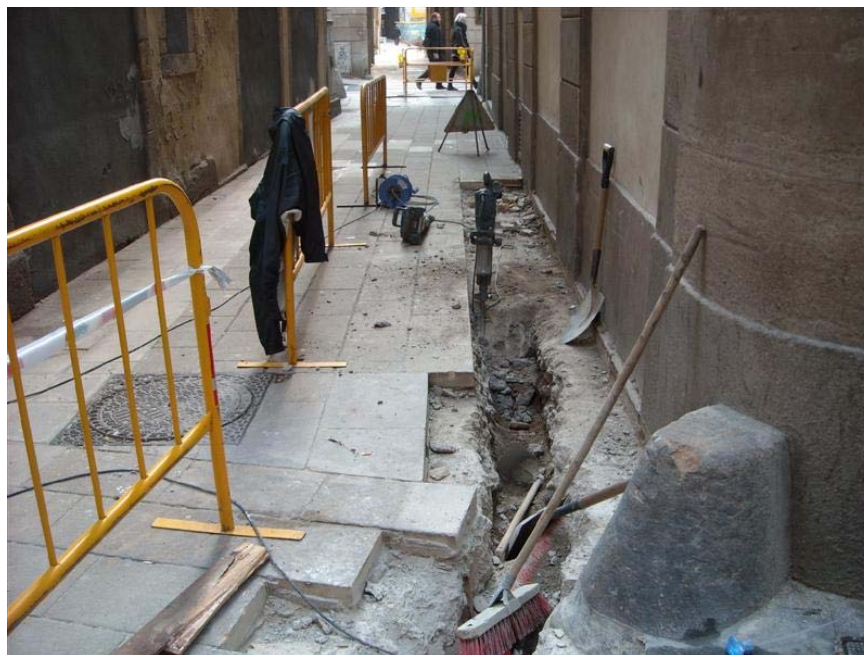
gruix, es va documentar un nivell de preparació d'aproximadament 15 cm de potència realitzat amb formigó, que també es va extreure mecànicament.

Per sota va aparèixer un nivell de sorres i sauló relacionat amb la instal·lació de serveis. Aquest no es va arribar a extreure del tot ja que la profunditat que s'havia d'assolir no ho va permetre.

Amb aquestes dades, hem de dir que el resultat de l'excavació de les rases i del pou de registre va ser negatiu quant a la documentació d'estructures i estrats arqueològics de rellevància.



Vista general del tram de rasa situat al carrer dels Assaonadors



Vista general del tram de rasa situat al carrer dels Flassaders



Detall de l'interior de la rasa situada al carrer dels Assaonadors

7. CONCLUSIONS

Una vegada finalitzat el treball de camp i després d'haver realitzat una descripció dels treballs desenvolupats, passem a exposar un seguit de valoracions finals entorn a la intervenció arqueològica efectuada als carrers del Assaonadors, 24-30, i Flassaders, 2-6, de la ciutat de Barcelona (Barcelonès).

En primer lloc, cal esmentar que la intervenció arqueològica ha donat un resultat negatiu en la documentació d'estructures i estrats arqueològics ja que la profunditat assolida no ho ha permès.

Finalment, el que es pot constatar és la presència de serveis i instal·lacions diverses que no permeten aportar cap llum a la realitat històrica de la zona.

8. BIBLIOGRAFIA

Galera Montserrat, 1972, Atlas de Barcelona (segle XVI-XX) Publicaciones del Colegio Oficial de Arquitectos de Cataluña y Baleares, Barcelona.

Garcia i Espuche, Albert; Guàrdia i Bassols, Manuel, 1986, Espai i societat a la Barcelona pre-industrial Edicions de la Magrana, Barcelona.

Sogrequés i Callicó, J. (Dir.), 1992, Historia de Barcelona Ajuntament de Barcelona, Barcelona.

Soley, Ramón, 1998, Atles de Barcelona Editorial Mediterrània, Barcelona.

ANNEX 1
PLANIMETRIA

INVENTARI PLANIMÈTRIC

1. Planta situació parcel·lari Barcelona. E 1:50.000.
2. Planta emplaçament intervenció. E 1:500.
3. Planta emplaçament rases. E 1:100.

ANNEX 2
INVENTARI FOTOGRÀFIC

INVENTARI FOTOGRÀFIC

1. Vista general de la rasa situada al carrer dels Assaonadors. Vist des de l'oest.
2. Detall de la rasa situada al carrer dels Assaonadors. Vist des de l'oest.
3. Detall de la rasa situada al carrer dels Assaonadors. Vist des de l'oest.
4. Detall de la rasa situada al carrer dels Assaonadors. Vist des de l'oest.
5. Detall de la rasa situada al carrer dels Assaonadors. Vist des del nord.
6. Vista general de la rasa situada al carrer dels Assaonadors. Vist des de l'est.
7. Vista general del carrer dels Flassaders abans d'iniciar-se la intervenció. Vist des del nord.
8. Vista general del carrer dels Flassaders abans d'iniciar-se la intervenció. Vist des del sud-est.
9. Vista general de la rasa situada al carrer dels Assaonadors. Vist des de l'oest.
10. Vista general de la rasa situada al carrer dels Assaonadors. Vist des de l'est.
11. Vista general de la rasa situada al carrer dels Assaonadors. Vist des de l'est.
12. Vista general de la rasa situada al carrer dels Flassaders. Vist des del nord.
13. Detall de la rasa situada al carrer dels Flassaders. Vist des del nord.
14. Vista general de la rasa situada al carrer dels Flassaders. Vist des del nord.
15. Detall de l'interior de la rasa situada al carrer dels Flassaders. Vist des del nord-est.